

SMLOUVA O DÍLO

uzavřená v souladu se zákonem Občanský zákoník č. 89/2012 Sb., v platném znění pozdějších předpisů, dále jen zákon

č. smlouvy objednatele: DS202200227
č. j.: MURCE/23582/2022
Spis. zn.: VEU 10/2022
č. smlouvy zhotovitele: 220118

Zakázka: „**Městský úřad – výměna oken do dvora č. p. 21**“

OBJEDNATEL:

Název: **Město Roudnice nad Labem**
IČ : 00264334
DIČ: CZ00264334
Se sídlem: Karlovo náměstí 21, 413 01 Roudnice nad Labem
Zastoupené: Ing. Františkem Padělkem, starostou
Bankovní spojení: 94-3484530297/0100, Komerční banka, a.s.

Ve věcech technických je oprávněn jednat: Roman Josef Příhoda, pracovník obrany krizového řízení

E-mail: 
Telefon: 

Ve věcech veřejné zakázky je oprávněn jednat: Bc. Tomáš Grunt, vedoucí OSPŘ

E-mail: 
Telefon: 

na straně jedné jako objednatel (dále jen „**objednatel**“)

a

ZHOTOVITEL:

Název: OKNA JUHA s.r.o.
Se sídlem: Špálova 25, 323 00 Plzeň
Zastoupený: Petrem Juhou, jednatelem
IČ : 29092213
DIČ: CZ29092213
Zapsaný v OR: u Krajského soudu v Plzni odd. C sp. zn. 24171
Bankovní spojení: 2102754638/2700

Email: 
Telefon: 

na straně druhé jako zhotovitel (dále jen „**zhotovitel**“)

(objednatel a zhotovitel dále jen společně „**smluvní strany**“)

Preamble

Smluvní strany uzavírají níže uvedeného dne, měsíce a roku tuto Smlouvu o dílo (dále jen „Smlouva“) na základě výsledku výběrového řízení na zadání veřejné zakázky s názvem „**Městský úřad – výměna oken do dvora č. p. 21**“. Zhotovitel bere na vědomí, že zhotovení Díla bude financováno z rozpočtu Města Roudnice nad Labem.

I.

Předmět Smlouvy

1.1 Zhotovitel se zavazuje provést za podmínek stanovených touto Smlouvou účelně a efektivně na svůj náklad a nebezpečí níže specifikované Dílo.

1.2 Dílem se rozumí „Výměna oken na budově č. p. 21, 3. NP, v ulici Karlovo náměstí, 413 01 Roudnice nad Labem“.

1.3 **Předmětem Díla je:**

- odstranění původních oken a vnitřních parapetů,
- dodávka a montáž nových oken, vnitřních parapetů, interiérových žaluzií, oplechování krycí lištou venkovních parapetů z PZ plechu s nátěrem a provedení zednického začistění včetně penetrace a výmalby,
- přidružené zednické práce,
- ekologická likvidace vzniklého odpadu, úklid,
- přesun hmot a další pomocné práce.

1.4 Zhotovitel se zavazuje provést toto Dílo podle požadavků plynoucích z přílohy č. 1 této Smlouvy – Oceněný položkový rozpočet, přílohy č. 2 této Smlouvy – Výpis oken a přílohy č. 3 této Smlouvy – Rozhodnutí památkové péče Městského úřadu Roudnice nad Labem.

1.5 **Součástí předmětu Díla je také:**

- Zabezpečení stavby i staveniště proti vstupu třetích osob, zajištění bezpečnosti při provádění stavby ve smyslu bezpečnosti práce, požární ochrany i ochrany životního prostředí a zeleně, účinná opatření k omezení hluchnosti a prašnosti atp. a to zejména s ohledem na užívání objektu a okolních nemovitostí.
- Zajištění vlastního odběru energií.
- Důsledné udržování čistoty v prostorech zařízení staveniště i jejich okolí.
- Fotodokumentace celého průběhu realizace Díla, resp. jednotlivých staveb (stav před, průběh, dokončení), v digitálním formátu (JPG, min rozlišení delší strany 5000px), ze které bude patrný postup výstavby a provádění všech důležitých nebo pro jednotlivé stavby rozhodujících prací (fotografie chronologicky řazené (číslovaných) vč. vhodného názvu).
- Kompletní (generální) úklid stavby.
- Likvidace odpadů.

Veškeré další požadavky potřebné pro zhotovení Díla jsou zřejmé z přílohy č. 1 této Smlouvy – Oceněný položkový rozpočet, přílohy č. 2 této Smlouvy – Výpis oken a

přílohy č. 3 této Smlouvy – Rozhodnutí památkové péče Městského úřadu Roudnice nad Labem.

1.6 K vyloučení pochybností se předmětem této Smlouvy, resp. Dílem, rozumí všechny práce a dodávky, které jsou nezbytné k realizaci tohoto Díla v souladu s položkovým rozpočtem, zadávací dokumentací a jejími přílohami, příslušnými předpisy platnými ke dni předání a převzetí Díla, technologickými postupy a touto Smlouvou. Dále se pro vyloučení pochybností stanoví, že plnění, resp. splnění závazku zhotovitele popsaného výše v tomto odstavci, se v této Smlouvě označuje rovněž jako „provádění“, resp. „provedení Díla“ zhotovitelem.

1.7 Dílo bude zhotoveno v souladu se závazným stanoviskem Památkové péče, které tvoří přílohu č. 3 této Smlouvy. V ceně Díla budou zcela zahrnuty a promítnuty veškeré náklady s tímto spojené.

1.8 Součástí Díla jsou rovněž činnosti v tomto článku Smlouvy výslovně neuvedené, které však jsou k řádnému provedení Díla nezbytné a o kterých zhotovitel vzhledem ke své kvalifikaci a zkušenostem měl, nebo mohl vědět. Provedení těchto činností však v žádném případě nezvyšuje cenu Díla stanovenou touto Smlouvou.

1.10 Objednatel se zavazuje řádně dokončené Dílo bez vad a nedodělků převzít a zaplatit za něj zhotoviteli cenu dle čl. IV. této Smlouvy.

II. Doba plnění

2.1 Zahájení realizace Díla: 17. 6. 2022

Kompletní dokončení Díla do: 30. 9. 2022

Harmonogram

Zaměření oken a zadání oken do výroby: od 17. 6. 2022

Realizace (výměna oken): od 5. 9. 2022 do 30. 9. 2022

2.2 Lhůty provádění mohou být prodlouženy:

- jestliže překážky v provádění Díla zavinil objednatel;
- jestliže přerušení prací bylo zaviněno vyšší mocí, nebo jinými okolnostmi, které zhotovitel nezavinil a ani nemohl ovlivnit;
- jestliže vznikla potřeba víceprací či jiných změn v provádění Díla ve smyslu bodu 7.9 této Smlouvy, jejichž realizace objektivně zdůvodňuje prodloužení lhůt.

III.

Předání staveniště

3.1 Staveniště bude předáno po domluvě mezi objednatelem a zhotovitelem.

IV.

Cena Díla

4.1 Základem ceny za provedení Díla podle této Smlouvy je oceněný položkový rozpočet, který je součástí nabídky zhotovitele, jež tvoří přílohu č. 1 této Smlouvy (dále jen „rozpočet“). Tento rozpočet se považuje za rozpočet závazný, úplný a tvořící nedílnou součást této Smlouvy.

Cena za provedení Díla bez DPH činí 780 622,34 Kč

(slovy: sedmsetosmdesát tisíc šest set dvacet dva korun českých třicet čtyři haléřů)

Hodnota DPH činí 163 930,69 Kč

(slovy: jednostošedesát tisíc devět set třicet korun českých šedesát devět haléřů).

Cena za provedení Díla včetně DPH činí 944 553,03 Kč

(slovy: devět set čtyřicet čtyři tisíc pět set padesát tři korun českých tři haléře).

Tato celková cena je fixní, konečnou a závaznou cenou za provedení Díla. Rovněž jednotkové ceny uvedené v rozpočtu, ze kterých se celková cena skládá, jsou fixní, konečné a závazné.

4.2 Jestliže zhotovitel zjistí v průběhu provádění Díla nové skutečnosti ovlivňující rozpočet, oznámí to bezodkladně písemně objednateli.

4.3 Cena dle rozpočtu podle bodu 4.1 této Smlouvy může být zpřesněna nebo upravena jen dohodou mezi objednatelem a zhotovitelem, za podmínek stanovených touto Smlouvou.

4.4 Vystane-li potřeba víceprací či méněprací, musí být před jejich provedením dohodnuta odpovídající cena. O výsledné částce bude pak formou dodatku k této Smlouvě zvýšena nebo snížena cena sjednaná ve Smlouvě.

4.5 Pro stanovení ceny dle odst. 4.4 této Smlouvy bude použita jednotková cena dané práce v rozpočtu a není-li v rozpočtu takové práce, bude použita cena těchto prací v místě a čase obvyklá.

4.6 Veškeré vícepráce, které zhotovitel provede nad rozsah předmětu této Smlouvy po případném zpřesnění rozpočtu nebo realizační dokumentace bez výzvy nebo souhlasu objednatele, které nejsou v souladu s touto Smlouvou, hradí zhotovitel.

4.7 Výše DPH se bude řídit předpisy platnými v době realizace Díla

V.

Platební podmínky

5.1 Objednatel neposkytuje zhotoviteli zálohy.

5.2 Zhotovitel je oprávněn fakturovat měsíčně zpětně za provedené práce dle rozsahu skutečně provedených prací v daném měsíci a jednotkových cen uvedených v příloze č. 1 této Smlouvy, maximálně však do výše 80 % ceny díla určené na základě položkového rozpočtu. Částka bude uhrazena na základě odsouhlaseného zjišťovacího protokolu zástupcem objednatele a technickým dozorem investora a vystavené faktury.

5.3 Zbývajících část takto určené ceny ve výši 20 % ceny díla bude zhotoviteli uhrazena teprve po předání řádně provedeného díla bez vad a nedodělků v souladu s předchozími ujednáními této Smlouvy na základě odsouhlaseného zjišťovacího protokolu zástupcem objednatele a technickým dozorem investora a vystavené faktury. Přílohou faktury bude zjišťovací protokol spolu s rozpočtem provedeného díla.

5.4 Splatnost faktur činí 30 kalendářních dnů ode dne doručení faktury objednateli. Faktura musí obsahovat náležitosti daňového dokladu a číslo této Smlouvy a musí být doručena na podatelnu objednatele nebo do datové schránky objednatele. Bude-li faktura doručena jiným způsobem, nebude považována za doručenu.

5.5 Námitky proti údajům uvedeným ve faktuře může objednatel uplatnit do konce lhůty její splatnosti s tím, že ji odešle zhotoviteli s uvedením výhrad. Tímto okamžikem se zastaví lhůta splatnosti. Od okamžiku doručení opravené faktury objednateli běží nová lhůta splatnosti faktury.

5.6 Objednatel uhradí fakturu bezhotovostním převodem na bankovní účet zhotovitele, přičemž cena a její jednotlivé části se považují za zaplacené řádně a včas, je-li poslední den lhůty splatnosti odepsána částka z účtu objednatele ve prospěch účtu zhotovitele.

VI.

Záruční podmínky, odpovědnost za vady

6.1 Zhotovitel zodpovídá za to, že předmět Díla bude proveden v souladu s touto Smlouvou, platnými českými normami a předpisy a požadavky objednatele, že technická řešení a navržená zařízení budou v souladu s požadovanými parametry, uvedenými v předaných podkladech.

6.2 Zhotovitel se zavazuje zajistit, aby při provádění Díla nedošlo ke škodám na majetku, zdraví, životech, přírodě ani životním prostředí.

6.3 Zhotovitel poskytuje na kompletní zhotovené Dílo záruku v délce trvání 5 let.

6.4 Záruka počíná běžet dnem protokolárního předání a převzetí Díla bez vad a nedodělků.

6.5 Objednatel se zavazuje, že případnou reklamaci vady Díla uplatní bezodkladně po jejím zjištění písemnou formou a navrhne přiměřenou lhůtu k jejímu odstranění.

6.6 Zhotovitel se zavazuje začít s odstraňováním případných vad Díla nejpozději do 3 dnů od uplatnění oprávněné reklamace objednatelem a vady odstranit v co nejkratším technicky možném termínu. Termín odstranění vad se dohodne písemnou formou. Jestliže zhotovitel nezačne odstraňovat vady ve lhůtě dle věty první či vady neodstraní v dohodnutém termínu, je objednatel oprávněn pověřit odstraněním vady třetí osobu. Zhotovitel je v takovém případě povinen uhradit objednateli náklady vynaložené na odstranění vady do 3 dnů ode dne předložení jejich vyúčtování objednatelem.

6.7 Zhotovitel se zavazuje, že bude mít po celou dobu plnění veřejné zakázky sjednáno pojištění proti škodám včetně škod finančních způsobeným třetím osobám jeho činnostmi, včetně možných škod způsobených jeho pracovníky, a to ve výši minimálně 2.500.000,- Kč. Dále bude zhotovitel pojištěn pro případ stavebních a montážních rizik, která mohou vzniknout v průběhu provádění stavebních nebo montážních prací, a to ve výši minimálně 2.500.000,- Kč.

6.8 Zhotovitel je povinen kdykoliv na požádání předložit objednateli pojistné smlouvy dle odst. 6.7 této Smlouvy a prokázat jejich platnost.

VII.

Povinnosti smluvních stran, podmínky zhotovování Díla

7.1 Zhotovitel bude při plnění Díla postupovat s odbornou péčí. Zhotovitel se zavazuje dodržovat všeobecně závazné směrnice, předpisy, technické normy a podmínky této Smlouvy. Zhotovitel se bude řídit výchozími podklady objednatele, jeho pokyny, zápisy a dohodami oprávněných pracovníků smluvních stran a rozhodnutími a vyjádřeními dotčených orgánů veřejné správy.

7.2 Pokud si to charakter provedení Díla vyžádá, musí být zajištěno vydání povolení příslušných orgánů veřejné správy. Zhotovitel bere na vědomí, že povinnost zajistit taková dodatečná povolení a vyjádření je na straně zhotovitele. Ke splnění dané povinnosti poskytne objednatel zhotoviteli veškerou potřebnou součinnost.

7.3 Zhotovitel bude dodržovat všeobecné podmínky bezpečnosti práce a požární ochrany. Dnem předání staveniště zhotovitel přebírá v plném rozsahu odpovědnost za vlastní řízení prací, dodržování předpisů o bezpečnosti práce a ochrany zdraví, a za zachování pořádku na staveništi.

7.4 Zhotovitel zaručuje, že inženýrské postupy a jiné prostředky používané pro zhotovení a provoz Díla buď vlastní, nebo že je oprávněn je používat bez porušení práv třetích stran. Zhotovitel se zavazuje zprostit objednatele jakékoliv odpovědnosti a žalob vyplývajících z používání takovýchto postupů, projektů atd. ve spojení se zhotovením a provozem Díla podle této Smlouvy.

7.5 Zhotovitel je povinen respektovat trasy rozvodů a instalací, které nebudou stavbou dotčeny či měněny. Zhotovitel je povinen si před zahájením prací opatřit informace o stávajících inženýrských sítích a rozvodech, které procházejí stavbou, aby nedošlo k jejich poškození. Za jejich poškození odpovídá zhotovitel.

7.6 Domnívá-li se zhotovitel, že pro řádné provádění Díla existují překážky, musí to neprodleně písemně ohlásit objednateli. Opomene-li toto oznámení, může uplatnit jen ty okolnosti, které byly objednateli známy včetně jejich účinků.

7.7 Zhotovitel upozorní objednatele bez zbytečného odkladu na nevhodnou povahu věcí, kterou mu objednatel k provedení Díla předal, nebo příkazu, který mu objednatel dal. To neplatí, nemohl-li nevhodnost zjistit ani při vynaložení potřebné péče.

7.8 Zhotovitel je povinen umožnit objednateli či jím pověřeným osobám výkon technického dozoru stavebníka a autorského dozoru projektanta, případně výkon činnosti koordinátora bezpečnosti a ochrany zdraví při práci na staveništi, pokud to stanoví jiný právní předpis.

7.9 Zhotovitel se zavazuje provést za úhradu vícepráce, požadované objednatelem, jejichž nutnost vyplynula v průběhu prací a nebyly zahrnuty v původní specifikaci či této smlouvě.

7.10 Zhotovitel zabezpečí na vhodném místě na staveništi instalaci viditelného označení stavby s označením základních údajů stavby a s uvedením jmen a funkcí zástupců projektanta, zhotovitele a technického dozoru objednatele.

7.11 Zhotovitel je povinen vybudovat zařízení staveniště v souladu se svými potřebami, podklady předanými objednatelem a požadavky objednatele tak, aby jejich výstavbou nevznikly žádné škody na sousedních objektech a pozemcích. Po ukončení realizace Díla uvede zhotovitel staveniště do původního stavu. Povolení k užívání a vybudování zařízení staveniště si zajistí zhotovitel. Náklady na vybudování, udržování a odklizení zařízení staveniště nese zhotovitel.

7.12 Zhotovitel je povinen využívat veřejné komunikace jen v souladu s platnými předpisy. Pokud vzniknou jejím užíváním škody, odpovídá za ně přímo zhotovitel.

7.13 Objednatel se zavazuje poskytnout zhotoviteli součinnost nezbytnou k provedení Díla.

VIII.

Vedení stavebního deníku

8.1 Zhotovitel povede o průběhu prací na stavbě vlastní stavební deník. Oprávnění psát do deníku mají pověřeni zástupci objednatele a zhotovitele.

8.2 Stavební deník vede zhotovitel ode dne, kdy byly zahájeny práce na staveništi. Do stavebního deníku se zapisují skutečnosti rozhodné pro plnění Smlouvy. Stavební deník je veden do dne odstranění vad a nedodělků.

8.3 Zápis v deníku nemá charakter smluvního ujednání.

8.4 V případě, že jedna ze stran nebude se zápisem souhlasit, je povinna se písemně vyjádřit nejpozději do 3 pracovních dnů, jinak se má za to, že s obsahem zápisu souhlasí.

8.5 Mimo rozsah denních zápisů se ve stavebním deníku dále zaznamenává výzva k prověření prací (3 dny předem), které vzhledem k dalšímu postupu prací budou zakryty nebo se stanou nepřístupnými.

8.6 Nedostaví-li se zástupce objednatele v termínu daném zápisem ve stavebním deníku, je zhotovitel oprávněn provést zakrytí prací bez účasti objednatele.

8.7 Pokud objednatel požaduje dodatečné odkrytí prací, je povinen uhradit vzniklé náklady, avšak pouze v případě, že práce jsou provedeny bez vad. V opačném případě nese náklady zhotovitel.

8.8 Jestliže objednatel zjistí hrubé porušení technologických a technických předpisů, ČSN, při provádění prací, má právo zastavit práce zhotovitele do provedení nápravy.

IX.

Předání Díla

9.1 Splněním Díla se rozumí řádné dokončení Díla bez vad a nedodělků podle platných právních předpisů, technických norem a v souladu s touto Smlouvou.

9.2 Objednatel se zavazuje, že řádně dokončené Dílo bez vad a nedodělků převezme. Nedokončené Dílo nebo Dílo s vadami a nedodělků není objednatel povinen převzít.

9.3 Povinnost zhotovitele provést řádně Dílo je splněna dnem, kdy je Dílo včetně příslušných dokladů předáno objednateli. K předání Díla bude realizováno předávací řízení. Řádné splnění povinnosti zhotovitele provést Dílo bude osvědčeno Protokolem o předání a převzetí díla podepsaným oběma smluvními stranami. Zhotovitel vyzve pracovníka objednatele, pověřeného jednáním ve věcech smluvních, k převzetí Díla písemně 3 dny před plánovaným dnem předávacího řízení.

9.4 Zhotovitel je povinen k předávacímu řízení připravit a objednateli spolu s Dílem předat:

- prohlášení o shodě, certifikáty k použitým materiálům a výrobkům;

- doklady o provedení likvidace odpadů v souladu se závaznými právními předpisy;
- zápisy o prověření prací a konstrukcí zakrytých v průběhu prací a o smontovaném zařízení;
- stavební deník, zaměření skutečného provedení stavby, dokumentaci skutečného provedení stavby a doklady o odstranění všech vad a nedodělků;
- fotodokumentace celého průběhu realizace Díla, resp. jednotlivých staveb (stav před, průběh, dokončení), v digitální formátu - JPG, min rozlišení delší strany 5000px, ze které bude patrný postup výstavby a provádění všech důležitých nebo pro jednotlivé stavby rozhodujících prací (fotografie chronologicky řazené (číslované) vč. vhodného názvu);
- vypracované provozní řády, jak často a jakým způsobem Dílo kontrolovat – popř. schválení příslušných vyjádření (resp. souhlasná stanoviska ke kolaudaci) všech případně dotčených orgánů státní správy, správců inž. sítí, činností nebo pracemi dotčených vlastníků nemovitostí vč. sousedních atp.). Objednatel si vyhrazuje právo stanovit nebo doplnit rozsah dotčených osob a předmět jejich vyjádření.

9.5 Doklady musí být předloženy v originálu a 2 kopiích, opatřeny identifikačními údaji a soupisem těchto dokladů.

9.6 Zhotovitel nese nebezpečí škody na Díle až do doby podepsání Protokolu o předání a převzetí díla objednatelem.

9.7 Nedojde-li k předání a převzetí Díla z důvodů na straně zhotovitele a přejímacího řízení bude nutné z tohoto důvodu opakovat, nese náklady na opakování přejímacího řízení zhotovitel.

X.

Vyklizení staveniště

10.1 Zhotovitel vyklidí staveniště do 5 dnů po předání Díla a odstranění všech vad a nedodělků.

XI.

Vlastnické právo

11.1 Vlastníkem zhotovovaného Díla je od počátku objednatel.

XII.

Smluvní pokuty

12.1 V případě prodlení zhotovitele s předáním Díla v termínu dle odst. 2.1 této Smlouvy je zhotovitel povinen uhradit objednateli smluvní pokutu ve výši 2.000,- Kč za každý započatý den prodlení.

12.2 V případě prodlení zhotovitele se zahájením stavby do 3 dnů od termínu zahájení realizace Díla dle odst. 2.1 této Smlouvy, je zhotovitel povinen uhradit objednateli smluvní pokutu ve výši 100,- Kč za každý započatý den prodlení.

12.3 V případě prodlení zhotovitele s vyklizením staveniště v termínu dle odst. 10.1 této Smlouvy je zhotovitel povinen uhradit objednateli smluvní pokutu ve výši 2.000,- Kč za každý započatý den prodlení.

12.4 V případě prodlení zhotovitele s odstraněním vad a nedodělků zjištěných při přejímacím řízení nebo v průběhu záruční doby je zhotovitel povinen uhradit objednateli smluvní pokutu ve výši 1.000,- Kč za každý započatý den prodlení.

12.5 V případě porušení povinnosti zhotovitele vést řádným způsobem stavební deník dle čl. VIII. této Smlouvy je zhotovitel povinen uhradit objednateli smluvní pokutou ve výši 3.000,- Kč za každý zjištěný případ porušení.

12.6 V případě porušení povinnosti mít sjednáno pojištění dle odst. 6.7 této Smlouvy je zhotovitel povinen uhradit objednateli smluvní pokutu ve výši 1.000,- Kč za každý započatý den, ve kterém nebude mít zhotovitel sjednáno platné pojištění.

12.7 Smluvní pokutou není dotčeno právo objednatele na náhradu škody, kterou zhotovitel způsobil objednateli nesplněním svých povinností, ke kterým se zhotovitel zavázal v této Smlouvě.

12.8 Smluvní pokuty jsou splatné do 30 dnů ode dne doručení faktury druhé smluvní straně.

XIII.

Vyšší moc

13.1 S výjimkou závazku objednatele provést úhradu plateb v rámci této Smlouvy, jakékoliv zpoždění nebo nedostatky v činnosti zhotovitele nebo objednatele nejsou neplněním závazku a nedávají důvod k jakýmkoliv požadavkům na náhradu škody, pokud je rozsah těchto zpoždění nebo nedostatků vyvolán příčinami, které zhotovitel nebo objednatel nemohou ovlivnit, zahrnujícími, ale neomezujícími se pouze na akce veřejného nepřítele, vyvlastnění nebo zabavení věcí, vyhovění jakémukoliv příkazu nebo žádosti vládních úřadů, válečné události, vzpouru nebo sabotáž nebo tím vzniklou škodu, požáry, povodně, výbuch, stávky nebo jakékoliv další příčiny, ať již stejného nebo jiného charakteru než výše uvedené, kterým při veškerém přiměřeném

úsilí nemohou smluvní strany zabránit. Za vyšší moc není považována pandemie COVID-19 a opatření s ní související.

13.2 Zpoždění způsobená vyšší mocí prodlužují termín plnění závazků podle této Smlouvy pro každou ze zúčastněných stran.

XIV.

Odstoupení od Smlouvy

14.1 V případě více jak desetidenního prodlení zhotovitele se splněním konečného termínu provádění Díla, nebo pokud bude z jiných skutečností zjevné, že zhotovitel z důvodů na své straně Dílo nedokončí ve sjednaném termínu, může objednatel od této Smlouvy odstoupit.

14.2 Objednatel je oprávněn od této Smlouvy odstoupit také tehdy, pokud zhotovitel provádí Dílo v rozporu s touto Smlouvou a nezjedná nápravu ani do 10 dnů poté, co k tomu byl objednatelem vyzván.

14.3 Objednatel je oprávněn od této Smlouvy odstoupit také tehdy, pokud zhotovitel nemá uzavřeno pojištění dle odst. 6.7 této Smlouvy a nezjedná nápravu ani do 10 dnů poté, co k tomu byl objednatelem vyzván.

XV.

Zvláštní ujednání

15.1 Zhotovitel prohlašuje, že mu bylo uděleno oprávnění k provádění činností, které jsou předmětem této Smlouvy.

15.2 Zhotovitel neprodleně oznámí objednateli jakoukoli změnu, týkající se autorizovaných osob nebo živnostenského oprávnění zhotovitele, jsou-li tyto třeba k provedení Díla.

15.3 Zhotovitel prohlašuje, že je seznámen se skutečností, že Město Roudnice nad Labem jako orgán územní samosprávy je povinen poskytovat informace vztahující se k jeho působnosti podle zákona č. 106/1999 Sb., o svobodném přístupu k informacím, ve znění pozdějších předpisů.

15.4 Objednatel prohlašuje, že Město Roudnice nad Labem, pokud postupuje podle zákona č. 106/1999 Sb., je povinno poskytovat veškeré informace o této Smlouvě a o jiných skutečnostech týkajících se tohoto závazkového právního vztahu, i když nejsou v této Smlouvě výslovně uvedeny.

15.5 Obě strany prohlašují, že v souladu se zněním zákona č. 106/1999 Sb., o svobodném přístupu k informacím, souhlasí s možným zpřístupněním či zveřejněním celé Smlouvy v jejím plném znění, jakož i všech úkonů a okolností s touto Smlouvou souvisejících, ke kterému může kdykoli v budoucnu dojít.

15.6 Město Roudnice nad Labem osvědčuje touto doložkou ve smyslu ustanovení § 41 zákona č. 128/2000 Sb., o obcích, v platném znění, že ohledně této Smlouvy byly splněny všechny zákonné podmínky, jimiž zákon č.128/2000 Sb., o obcích, v platném znění, podmiňuje platnost právního jednání obce. Tato Smlouva byla schválena usnesením Rady města Roudnice nad Labem dne 1.6.2022 č. usnesení 230/2022.

15.7 Zhotovitel bere na vědomí, že v souladu se Směrnicí Rady města Roudnice nad Labem č. 8/2017 o zadávání zakázek malého rozsahu bude tato Smlouva, včetně všech jejích změn a dodatků uveřejněna na internetových stránkách zadavatele.

15.8 Zhotovitel bere na vědomí, že v souladu se zákonem č. 340/2015 Sb., o registru smluv v platném znění, je objednatel povinen zveřejňovat veškeré smlouvy, jestliže výše hodnoty jejího předmětu je vyšší než 50.000,- Kč bez DPH, rovněž v registru smluv zřízeném dle tohoto zákona.

15.9 Dodavatel bere dále na vědomí, že v souladu s ustanovením § 219 odst. 1 zákona č. 134/2016 Sb., o zadávání veřejných zakázek, v platném znění, bude Smlouva, včetně všech jejích změn a dodatků uveřejněna na profilu zadavatele. Na profilu zadavatele bude v souladu s ustanovením § 219 odst. 3 uvedeného zákona zveřejněna rovněž výše skutečně uhrazené ceny za plnění Smlouvy.

XVI.

Závěrečná ustanovení

16.1 Smlouva je vypracována ve čtyřech vyhotoveních. Každá ze smluvních stran obdrží dvě vyhotovení, nedohodly-li se smluvní strany na tom, že Smlouva je vyhotovena pouze v elektronické verzi a podepsána uznávaným elektronickým podpisem.

16.2 Korespondence a platební doklady, které budou objednateli zasílány zhotovitelem, musí být označeny číslem Smlouvy objednatele, číslem a názvem akce. Neoznačenou korespondenci a platební doklady má objednatel právo vrátit zhotoviteli.

16.3 Pokud není touto Smlouvou stanoveno jinak, řídí se vztahy účastníků obecně závaznými předpisy, zejména ustanoveními zákona č. 89/2012 Sb., občanského zákoníku.

16.4 Smlouva nabývá platnosti jejím podpisem oběma smluvními stranami a účinnosti dnem zveřejnění v registru smluv v souladu se zákonem č. 340/2015 Sb., o registru smluv, v platném znění.

16.5 Měnit nebo doplňovat text této Smlouvy je možné jen formou písemných dodatků, které budou platné, jestliže budou řádně potvrzené a podepsané oprávněnými zástupci obou smluvních stran. Ostatní ujednání pracovníků obou smluvních stran, týkající se realizace akce, se považují jen za přípravné jednání.

Přílohy Smlouvy:

Příloha č. 1 – Oceněný položkový rozpočet

Příloha č. 2 – Výpis oken

Příloha č. 3 – Rozhodnutí památkové péče Městského úřadu Roudnice nad Labem

V Roudnici nad Labem, dne

V Plzni, dne

Objednatel:



.....
Ing. František Padělek,
starosta Města Roudnice nad Labem

Zhotovitel:



.....
Petr Juha
jednatel

**MĚSTSKÝ ÚŘAD ROUDNICE n.L****Památková péče**

Karlovo náměstí 21, Roudnice n.L. 413 21 Tel. [REDACTED], Fax. [REDACTED]

Datum: 11.11.2021
Spis.zn.: SU/1823/2021/Vi/233
Č.j. : MURCE/44625/2021
Oprávněná úřední osoba: Dana Ortová
Telefon: [REDACTED]
E-mail: [REDACTED]

ZÁVAZNÉ STANOVISKO

Městský úřad Roudnice nad Labem, stavební úřad, státní památková péče, jako obec s rozšířenou působností ve smyslu ust. § 3 písm. b) zákona č. 314/2002 Sb., o stanovení obcí s pověřeným obecním úřadem a stanovení obcí s rozšířenou působností, ve znění platných předpisů, jako místně a věcně příslušný správní orgán ve smyslu ustanovení §§ 10 a 11 odst. 1 zákona č. 500/2004Sb., správní řád a jako místně a věcně příslušný orgán státní památkové péče ve smyslu § 29 odst. 2 zákona č. 20/1987 Sb., o státní památkové péči, ve znění pozdějších předpisů (dále jen „zákon o státní památkové péči“), obdržel dne 22.10.2021 žádost žadatele, kterým je

Město Roudnice nad Labem, IČO 00264334, Karlovo náměstí č.p. 21, 413 01 Roudnice nad Labem,

kterého zastupuje

David Kunert, Karlovo náměstí č.p. 21, 413 01 Roudnice nad Labem,

o vydání závazného stanoviska ve věci:

Výměna stávajících zdvojených oken do uliční části, za nová dřevěná okna s izolačním dvojsklem. Okna budou stejného členění jako původní. Rám oken dřevěný, lepený, materiál smrk, tl. 56 mm, barva nátěru lomená bílá např. RAL 9001, celoobvodové těsnění. Zasklení-izolační dvojsklo 4-16-4, rozdělení tabulí-hladká nalepovací příčka z exteriéru, meziskelní rámeček v barvě rámu okna. Kování-panty zapuštěné (zadlabané) kuželové ozdobné, kličky-historické kování, např. typ oliva, Radnice, Roudnice nad Labem, č.p. 21, na pozemku, který je v katastrálním území Roudnice nad Labem, který je prohlášenou nemovitou památkou, evidovanou v ústředním seznamu kulturních památek České republiky pod rejstříkovým číslem 40194/5 – 4686 a zároveň se nachází na území městské památkové zóny Roudnice nad Labem, prohlášené Vyhláškou Ministerstva kultury České republiky č.476/92 Sb. ze dne 10.9.1992.

Po písemném vyjádření NPÚ (Národní památkový ústav, územní odborné pracoviště v Ústí nad Labem, IČO 75032333, Podmokelská č.p. 1/38, P.O.BOX č. 3-Ústí nad Labem, 400 07 Ústí nad Labem 7) ze dne 5.11.2021 pod č. jednací NPU-351/88612/2021 vydává orgán státní památkové péče dle ustanovení § 11 odst. 3 zákona o státní památkové péči a dle ustanovení § 149 odst. 1 a § 136 zákona č. 500/2004 Sb., správní řád, ve znění pozdějších předpisů toto **závazné stanovisko**:

Výměna stávajících zdvojených oken do uliční části, Radnice, Roudnice n. L., č.p. 21, k.ú. Roudnice n. L., na pozemku, který se nachází na území městské památkové zóny Roudnice nad Labem, prohlášené Vyhláškou Ministerstva kultury České republiky č. 476/92 Sb. ze dne 10.9.1992 je

p ř í p u s t n é

a podle § 14 odst. 3 zákona o státní památkové péči ve znění pozdějších předpisů se stanovují tyto podmínky:

- 1) Na okenních výplních nebudou užity žádné moderní doplňky. Vnější příčka bude dřevěná. Vzorek nových výplní bude v předstihu před zadáním do výroby předložen zástupcům památkové péče (NPÚ ÚOP v Ústí nad Labem, Městský úřad Roudnice n. L.) k odsouhlasení, o výsledku bude proveden zápis.**
- 2) Na stavbu budou investorem pravidelně svolávány obhlídky stavby za účasti odborné i výkonné složky státní památkové péče.**

Odůvodnění:

Objekt č. p. 21, je na pozemku, který se nachází v katastrálním území Roudnice nad Labem, který je prohlášenou nemovitou památkou, evidovanou v ústředním seznamu kulturních památek České republiky pod rejstříkovým číslem 40194/5–4686 a zároveň se nachází na území městské památkové zóny Roudnice nad Labem, prohlášené Vyhláškou Ministerstva kultury České republiky č.476/92 Sb. ze dne 10.9.1992.

Veškeré stavební úpravy a zásahy, uvnitř i vně, musí směřovat k zachování těchto hodnot, případně jejich rehabilitaci. Zájmem památkové péče je uchovat maximum z autentických prvků, a to i z jeho materiálového řešení a povrchových úprav. Při rekonstrukci funkcionalistické budovy je proto potřeba držet se tradičních postupu i materiálů, které byly užívány v historii, a které jsou v případě opravy kulturních památek i technologicky nejvhodnější. Případný odklon od používání historických materiálů a postupů by znamenal odklon od historicky věrné podoby památky.

Plánované práce spočívají ve výměně okenních výplní při zachování členění a barevnosti jsou akceptovatelné, a to hlavně s přihlédnutím ke skutečnosti, že stávající okna pocházejí z druhé poloviny 20. století, nejedná se tedy o výplňové prvky autentické, pocházející z doby výstavby radnice. Oproti stávajícím okenním výplním bude nově kování historizující (panty, kličky), což odborná složka státní památkové péče pozitivně kvituje.

Záměrem žadatele je výměna stávajících zdvojených oken do uliční části (směr Karlovo náměstí) za nová dřevěná okna s izolačním dvojsklem. Okna budou stejného členění jako původní. Rám oken: dřevěný, lepený, materiál smrk, tl. 56 mm, barva nátěru lomená bílá např. RAL 9001, celoobvodové těsnění. Zasklení: izolační dvojsklo 4-16-4, rozdělení tabulí: hladká nalepovací příčka z exteriéru, meziskelní rámeček v barvě rámu okna. Kování: panty: zapuštěné (zadlabané) kuželové ozdobné, kličky: historické kování – např. typ oliva.

Vzhledem ke skutečnosti, že Městský úřad Roudnice nad Labem, stavební úřad, státní památková péče, jsou známy všechny podstatné skutečnosti a žádost poskytuje dostatečný podklad pro posouzení, bylo upuštěno od ústního jednání spojeného s místním šetřením.

K zamýšleným pracím se písemně vyjádřil dne 5.11.2021 zástupce NPÚ (Národní památkový ústav, územní odborné pracoviště v Ústí nad Labem, IČO 75032333, Podmokelská č.p. 1/38, P.O.BOX č. 3-Ústí nad Labem, 400 07 Ústí nad Labem 7) pod č. jednací NPU-351/88612/2021 kde konstatuje, že výměnu oken lze akceptovat při dodržení následujících podmínek:

Podmínka Ad 1) Okenní výplně jsou důležitou součástí exteriéru památky a velkou měrou ovlivňují její vzhled. Při jejich výměně je proto důležité dbát na zachování, co největší autenticity. Stanovený olejový nátěr považujeme pro jeho technologické kvality za nejvhodnější, poskytující dřevu nejlepší ochranu, mimo jiné i proti pronikání UV záření. Ruční nanášení zajistí pro historické stavby obvyklou „živost“ povrchu. Veškeré moderní doplňky narušují výraz okenních otvorů a zároveň objektu, nerespektují architektonické vyznění a jejich použití na oknech je proto nežádoucí. Nové prvky je nutné odsouhlasit ve formě fyzického vzorku, neboť osazení nekvalitního výrobku by poškodilo kulturně historické hodnoty domu.

Podmínka Ad 2) Vzhledem k možnému vlivu navržených prací na podobu a památkovou hodnotu objektu je nezbytně nutný pravidelný dohled a projednání všech nově nastalých skutečností i drobných změn oproti schválenému postupu.

Dům č. p. 21, kde sídlí MÚ Roudnice nad Labem, je řadový, třípodlažní. Hlavní průčelí je protnuto v druhém a třetím nadzemním podlaží třinácti okenními osami, z nichž tři střední tvoří rizalit. Přízemí je členěno taktéž třinácti osami, avšak prostřední osu rizalitu tvoří vstupní dveře, ostatní osy jsou okenní. Výplně otvorů tvoří jednoduchý rám s dvojkřídlem a segmentovým nadsvětlíkem odděleným poutcem. Dvoukřídla jsou členěna vodorovnými příčlemi na tři díly. Rámy jsou natřeny bílou barvou. Okenní výplně nepocházejí z doby výstavby budovy radnice, k jejich výměně došlo v průběhu druhé poloviny 20. století. Stávající okna jsou šroubovaná, s plastovými kličkami a neprofilovaným kováním.

Horizontálně dělí hlavní průčelí kordonové a parapetní římsy. Vertikální členění je zajištěno pilastry na krajích každého okna. Přízemí je zvýrazněno plastickou omítkovou bosáží. Okna všech pater jsou uzavřena plným obloukem a lemována několikrát odstupňovanými šambránami, které mají ve svém vrcholu klenák ve tvaru lví hlavy nebo tvaru palmety. Střed budovy je dále zdůrazněn bohatším pojednáním parapetu oken prvního patra, a to kužellovou balustrádou, vrcholí trojúhelným tympanonem se sgrafitem znázorňujícím městský znak. Střecha je sedlová a její hřeben je souběžný s uliční čarou. V přízemí je ve středu budovy průjezd, v jehož pozadí je monumentálně řešené schodiště. Ve třech komunikačních prostorách přízemí jsou valené klenby, ostatní prostory jsou plochostropé.

Záměr byl před podáním žádosti prokonzultován se zástupci státní památkové péče.

Veškeré změny a další doplňky oproti předloženému záměru je nutno předem odsouhlasit s orgány státní památkové péče ve smyslu zákona o státní památkové péči.

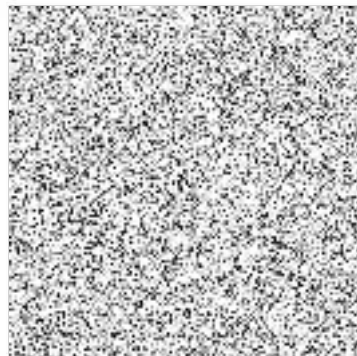
Městský úřad Roudnice nad Labem, stavební úřad, státní památková péče, vycházel při svém rozhodování ze všech dostupných podkladů a zjištění a řídil se platnými právními předpisy a nařízeními.

Poučení o opravném prostředku:

Proti tomuto závaznému stanovisku **nelze** v souladu s ustanovením § 149 odst. 1 správního řádu **podat samostatné odvolání**, neboť tento úkon není samostatným rozhodnutím. Pokud toto závazné stanovisko znemožňuje vyhovět výše uvedené žádosti, příslušný stavební úřad v souladu s ustanovením § 149 odst. 6 správního řádu nebude provádět další dokazování a žádost zamítne. **Až proti rozhodnutí příslušného stavebního úřadu je možné podat odvolání**, které umožní, aby bylo v souladu s ustanovením § 149 odst. 7 správního řádu přezkoumáno toto závazné stanovisko.

vedoucí stavebního úřadu
Ing. Zuzana Kmoníčková

Obdrží:



David Kunert, Karlovo náměstí č.p. 21, 413 01 Roudnice nad Labem